



COOPERATION CAMEROUN - UNION EUROPEENNE  
CAMEROON - EUROPEAN UNION COOPERATION

Centre Régional Africain pour le Développement  
Endogène et Communautaire (CRADEC)  
Montée Zoé, Immeuble Express Union, B.P: 7199  
YAOUNDE - CAMEROUN



Fixe : +237 222 232 164  
Mobile: + 237 677 768 548 - 674 907 447,  
Email: ascradec@yahoo.com



## PROGRES VERS LES OBJECTIFS DE DEVELOPPEMENT DURABLE (ODD) AU REGARD DES MARCHES PUBLICS ET DES INVESTISSEMENTS SOCIAUX AU CAMEROUN

=====

### RAPPORT POLITIQUE NATIONAL



Yagoua

Version provisoire

*Février 2023*



ADIN  
Tél : 677 747 828;  
mail: martsou@yahoo.com



Afroleadership  
BP: 16260 Yaoundé,  
Tél : 699 99 70 93 - 671 05 05 71  
Email : cmngounou@gmail.com  
info@afroleadership.org



DMJ  
Tel: 242 045 164 - 670 244 740  
BP 31 564 Yaoundé,  
email: dmj@dmjcm.org



• Transparency International-Cameroon (TI-C)  
83, Rue 1839, Yaoundé II, Nouvelle Route Bastos,  
B.P: 4562 Yaoundé,  
Tél : 653 73 09 82 - 690 98 84 86  
Email : lucainyassi@ti-cameroon.org  
ou lucainyasso@yahoo.fr

Sigles et Abréviations.....	4
Avant Propos .....	5
I. Introduction et Contexte .....	6
II. Méthodologie de l'évaluation des progrès vers les ODD .....	7
II.1 Note sur l'approche de suivi par les projets témoins.....	7
II.2 Collecte et exploitation des données .....	7
III. Monographie sommaire de la Commune.....	9
III.1 Géolocalisation, aperçu historique et culturel.....	9
III.2 Géographie physique et Population.....	10
III.3 Activités Economiques.....	11
III.3.1 Agriculture, élevage, pêche et chasse .....	11
III.3.2 Exploitation forestière .....	12
III.3.3 Artisanat.....	12
III.3.4 Industrie.....	12
III.3.5 Commerce et services.....	12
III.4 Infrastructures de base et sociales.....	13
III.4.1 Eau et énergie .....	13
III.4.2 Santé publique .....	13
III.4. 2 Education .....	13
III.4.3 Routes.....	14
IV- EVALUATION DES PROGRES VERS LES ODD .....	14
IV.1 Situation du suivi des projets témoins .....	14
IV.1.1 Matrice d'influence des indicateurs simplifiés par les projets témoins .....	14
IV.1.2 Etat d'avancement des projets témoins.....	16
IV.2 Impact Général perçu de la mise en œuvre des ODD .....	16
IV.3 Evaluation des objectifs spécifiques sur la base du CSSR.....	17
ODD 1 : Mettre fin à la pauvreté sous toutes ses formes et partout.....	19
ODD 2 : Mettre fin à la faim, assurer la sécurité alimentaire et une nutrition adéquate à tous et promouvoir l'agriculture durable.....	19
ODD 3 : Atteindre une vie saine pour tous à tous les âges .....	19
ODD 4 : Fournir un enseignement de qualité .....	19
ODD 5 : Parvenir à l'égalité des sexes, autonomiser les femmes et les filles partout .....	19
ODD 6 : Assurer l'eau et l'assainissement pour tous pour un monde durable .....	19

ODD 7 : Recours aux énergies renouvelables .....	20
ODD 8 : Accès à des emplois décents.....	20
ODD 9 : Promouvoir une industrialisation soutenable .....	20
ODD 10 : Réduction des Inégalités entre et a l'intérieur des pays .....	20
ODD 11 : Villes et Communautés Durables .....	20
ODD 12 : Promouvoir des modes de consommations soutenables.....	20
ODD 13 : Lutter contre les changements climatiques.....	20
ODD14 : Conservation et usage soutenable des ressources marines, des océans et des mers ....	20
ODD15 : Protéger et restaurer les écosystèmes terrestres.....	20
ODD16 : Paix, justice et institutions fortes.....	21
ODD17 : Renforcer les moyens de mise en œuvre et le partenariat .....	21
V- CONCLUSIONS ET RECOMMANDATIONS.....	21
V.2 Recommandations .....	21
V.2.1 Au niveau de la Commune.....	21
V.2.2 Au niveau du Gouvernement.....	22
V.2.3 Au niveau de la Société Civile .....	22
ANNEXE .....	23
A1- Support de collecte des données (Questionnaire) .....	24
A2- Rapport du lancement de la Campagne FTM à Yagoua .....	25

## Sigles et Abréviations

Sigles	Signification
AAA	Agenda pour l'Action d'Addis Abeba
ADIN	Africa Development Interchange Network
CCD	Cadre Communal de Développement
CDMT	Cadre de Développement à Moyen Terme
CSSR	Cadre de Suivi de Supervision et de Redevabilité
CRADEC	Centre Régional Africain pour le Développement Endogène et Communautaire
CONSUPE	Contrôle Supérieur de l'Etat
CTD	Collectivités Territoriales Décentralisées
DMJ	Dynamique Mondiale des Jeunes
FFI	Flux Financiers Illicites
FTM	Follow The Money
INS	Institut National de la Statistique
IS	Indicateurs Simplifiés
MINDDEVEL	Ministère de la Décentralisation et du Développement Local
ODD	Objectifs de développement Durable
ONU	Organisation des Nations Unies
PCA	Position Commune Africaine
PCTC	Plateforme Commune de Travail et de Collaboration
PNDP	Programme National de Développement Participatif
PTF	Partenaires Techniques et Financiers
RPC	Rapport Politique Communal
SEMR	Société d'Expansion et de Modernisation de la Riziculture de YAGOUA
SODECOTON	Société de Développement du Coton
SND30	Stratégie Nationale de Développement 2030
TI-C	Transparency International- Cameroon

## Avant Propos



**Pierre LIWARA**  
**Maire de la Commune de**  
**Yagoua**

## I. Introduction et Contexte

Le Cameroun s'est engagé à réaliser les Objectifs de Développement Durable (ODD), en optant pour une décentralisation de la gestion publique. Alors que le monde continue de faire face à de multiples crises, l'objectif collectif universel de réaliser les dix-sept (17) ODD d'ici 2030 est menacé. À mi-parcours de l'Agenda 2030, il est important d'analyser les progrès sur les ODD afin de pouvoir revitaliser la mise en œuvre, en ayant en fond la nécessité d'améliorer la préparation et la reconstruction des systèmes, à la suite des nombreuses crises, pour mieux anticiper et se préparer aux risques et aux défis futurs. Personne à cet égard ne devrait être laissé pour compte, ni accepter d'être laissé pour compte.

La mobilisation des communautés, autour du suivi participatif des allocations des ressources publique à la réalisation des projets à leur bénéfice, apparaît crucial pour tenir redevables les responsables locaux des prestations des services de développement. Les citoyens, au niveau des Collectivités Territoriales Décentralisées (CTD), plus que jamais doivent tenir leur rôle dans la vérification de l'effectivité et de l'efficacité de l'affectation des ressources publique à la satisfaction de leurs besoins. L'évaluation des progrès vers les ODD doit être participative et attentives au réel communautaire.

La campagne « Follow the Money », lancée dans quatre Communes pilotes (Yagoua, Ngoulemakong, Yaoundé VI et Nguemendouka), par le Consortium Africa Development Interchange Network (ADIN), Afroleadership, Centre Régional Africain pour le Développement Endogène et Communautaire (CRADEC), Dynamique Mondiale des Jeunes (DMJ) et Transparency International – Cameroon (TI-Cameroon), dans le cadre de l'action : « *Renforcement de la Gouvernance Budgétaire pour la Fourniture des Services de Base Durables dans le Respect de la Préservation de l'environnement* », financée par l'Union Européenne, s'inscrit dans une perspective d'évaluation citoyenne pour contribuer au « reporting » sur les ODD aux niveaux local national et régional et mondial.

Dans le cadre de ce projet, pour atteindre le résultat relatif au renforcement de la transparence dans le système de passation des marchés publics, une plateforme numérique a été développée suivant le standard « Open Contracting Data Standard (OCDS) », un standard ouvert pour la structuration et la publication de données ouvertes couvrant toutes les étapes du processus de passation des marchés, de la planification à la mise en œuvre. L'outil sert à la participation communautaire dans le suivi des projets de la commune. Le suivi des Marchés Publics à travers la campagne « Follow the Money » est un moyen d'évaluation des progrès vers les ODD au niveau local avec les CTD, dans l'optique de contribuer au rapport national.



ADIN  
Tél : 677 747 828;  
mail: martsou@yahoo.com



Afroleadership  
BP: 16260 Yaoundé,  
Tél : 699 99 70 93 - 671 05 05 71  
Email : cmngounou@gmail.com  
info@afroleadership.org



DMJ  
Tél: 242 045 164 - 670 244 740  
BP 31 564 Yaoundé,  
email: dmj@dmjcm.org



• Transparency International-Cameroon (TI-C)  
83, Rue 1839, Yaoundé II, Nouvelle Route Bastos,  
B.P. 4562 Yaoundé.  
Tél : 653 73 09 82 - 690 98 84 85  
Email : lucainyassi@ti-cameroon.org  
ou lucainyasso@yahoo.fr

## II. Méthodologie de l'évaluation des progrès vers les ODD

La méthodologie de l'évaluation des progrès vers les ODD au niveau communal se fonde sur une approche de biais par lequel le niveau des progrès vers les ODD est estimé à travers le suivi des marchés publics relatifs à un certain nombre de projets témoins.

### II.1 Note sur l'approche de suivi par les projets témoins

On admet qu'au niveau local, si tous les projets sont réalisés comme prévu, il y a de fortes chances que les services de développement attendus par les citoyens soient effectivement rendus. Or en toute logique, les projets mis en œuvre au niveau des CTD sont guidés par le Plan Communal de Développement, qui lui-même est élaboré de manière participative avec une contribution communautaire effective (PNDP, 2020)<sup>1</sup>. Un échantillon significatif de projets peut donc valablement servir de biais pour observer et apprécier l'évolution de l'ensemble des projets et partant des ODD au niveau de la Commune. Il suffit alors que les données de suivi soient collectées sur de bonnes bases et analysées efficacement.

Le but de cette approche est surtout d'évaluer les progrès qualitatifs vers les ODD dans la perspective d'une garantie des droits des citoyens. Les résultats de ce suivi-évaluation, dans des secteurs choisis de manière concertée au niveau de chaque Commune pilote, seront exploités pour générer de la substance en contribution au rapport national sur les ODD. Il s'agit au minimum de procéder par les étapes suivantes :

- Etat des lieux de la domestication des ODD dans la Commune ;
- Collecte des données sur la mise en œuvre des ODD ;
- Analyse pertinente des données pour renseigner le Rapport Politique Communal.

### II.2 Collecte et exploitation des données

Les données ont été collectées avec en référence principale les secteurs choisis collectivement par tous les groupes d'acteurs communautaire, lors des ateliers de lancement de la Campagne « Follow The Money ». Il ressort de ce choix participatif, pour la Commune de Yagoua, le tableau suivant :

Secteur concerné	Projet
Circulation	Axes routiers
Éducation	Construction des écoles prévues dans le CDMT

<sup>1</sup> Guide d'élaboration des PCD

Accès à l'eau	Forage à énergie solaire, 05 adductions d'eau dont une à Danay
Infrastructures de marché	Gare routière et aménagement des boutiques
Assainissement	Aménagement des espaces verts
Élevage	Construction de la clôture du marché à bétail

En plus de la Plateforme numérique de suivi des projets développée par le consortium, un outil complémentaire de collecte de données a servi de support. Il s'agit d'un questionnaire extensif<sup>2</sup> au centre de l'approche de « reporting » sur les ODD par le Groupe Stratégique National sur les ODD et l'Efficacité du développement au Cameroun, qui anime la Plateforme Commune de Travail et de Collaboration (PCTC).

Le questionnaire est construit autour des cinquante et un indicateurs simplifiés du Cadre de Supervision, de Suivi, et de Redevabilité (CSSR), développés avec les communautés à la base au Cameroun, à l'initiative de la Société Civile, portée par ADIN et les autres membres du Groupe Stratégique sur les ODD et l'Efficacité du Développement. Il a été administré en priorité auprès des Conseillers Municipaux des communes ciblées et d'autres acteurs pertinents dans la mise en œuvre des ODD.

Il s'est agi d'examiner d'une part l'impact global, et d'autre part les résultats concernant chaque objectif de développement durable, avec la perspective qualitative de la population, à travers les indicateurs simplifiés, car ceux-ci sont une traduction de la compréhension par les populations camerounaises à la base des indicateurs globaux de l'agenda 2030. Les répondants ont été encouragés à fournir des réponses basées sur une plus large consultation possible des membres de leur circonscription. Ce faisant, les réponses aux dix principales questions d'évaluation avaient le potentiel de pouvoir refléter l'avis d'un grand nombre de citoyens, surtout en ce qui concerne les vingt-quatre Conseillers Municipaux de cette Commune.

Les données collectées à la base ont ensuite été traitées et soumises à des analyses et à une validation collective, au cours d'une série de réunions, en discussion de groupe, au sein du comité d'élaboration des rapports des progrès sur les ODD et du groupe stratégique sur les objectifs de développement durable et l'efficacité du développement au Cameroun. Cette approche pourrait avoir des limites eu égard à la taille de l'échantillon, mais elle a cependant l'avantage d'avoir couvert les différents groupes sociaux de la Commune.

<sup>2</sup> Cet outil a été éprouvé dans la production des rapports de la Société Civile camerounaise en contribution à la Revue Nationale Volontaire pour le Forum Politique de Haut Niveau des Nations Unies (FPHN) qui évalue les progrès vers les ODD au niveau mondial chaque année avec un focus sur quatre des dix-sept ODD choisis pour l'année de revue, plus l'ODD 17 tous les ans.



Le résultat de l'analyse des données ainsi que l'exploitation du Plan Communal de Développement (PCD) a permis de produire ce draft préliminaire du rapport politique Communal de Yagoua. L'agrégation des résultats de l'évaluation au niveau communal, avec la prise en compte des autres Communes pilotes permettra de déduire la tendance nationale, qui constituera le socle du rapport national sur chacune des années de « reporting ». Un rapprochement sera fait entre cette tendance et l'évaluation nationale directe, pour tester la validité du mode de « reporting » à partir des Collectivités Territoriales Décentralisées.

### III. Monographie sommaire de la Commune

Ce chapitre donne une présentation en raccourci de la Commune de Yagoua, notamment : un aperçu historique et culturel ; la géographie physique et la population ; les activités économiques ; ainsi que les infrastructures de base et sociales.

#### III.1 Géolocalisation, aperçu historique et culturel

Créée par décret n°60/83 du 31 décembre 1960 instituant les communes de moyen exercice au Nord Cameroun, la commune de Yagoua couvre une superficie de 950 km<sup>2</sup>. Yagoua est le chef-lieu du département du Mayo Danay et est située à 211 Km de Maroua, chef-lieu de la région de l'Extrême Nord. Elle est limitée à l'Ouest par la Commune de GUERE, au Sud par la Commune de WINA, au Sud-est par les Communes de GUERE et GOBO, à l'Est par le fleuve Logone, frontière naturelle entre le Cameroun et la République sœur du Tchad, au Nord par la commune de Vele, au Nord-Ouest par la commune de Kalfou. Yagoua est le chef-lieu du département du Mayo Danay et est située à 211 Km de Maroua, chef-lieu de la région de l'Extrême Nord

Le nom Yagoua, selon l'histoire orale, serait donné par les français. A leur arrivée à Yagoua, les français avaient rencontré des femmes de retour de la collecte du bois de chauffe et ils leur demandèrent le nom du village. Ne comprenant pas la préoccupation de ces inconnus, elles leur répondirent en langue massa : « numa ay yaou goua ». Ce qui signifie « Nous revenons de la collecte du bois ». Confus devant la déclaration de ces femmes, les français finirent par s'imaginer que ce que les femmes avaient prononcé des mots proches du mot Yagoua. D'où la transcription du nom Yagoua qui en d'autres mots signifie « retour de la collecte du bois ». Yagoua a été fondé par l'ancêtre Toukou

Les principales religions pratiquées dans la commune de Yagoua sont par ordre d'importance le christianisme, l'islam et l'animisme. Le christianisme est la religion la plus pratiquée avec cependant plusieurs congrégations : église catholique, église adventiste du 7ème jour, église Fraternelle Luthérienne du

Cameroun ; église Presbytérienne ; église apostolique ; église du plein évangile, les Témoins de Jéhovah A côté des chrétiens se trouvent une forte population musulmane pratiquant l'islam. L'animisme est une religion traditionnelle liée à la culture des peuples autochtones que sont les Massa et les Toupouri. Elle est pratiquée par tous les peuples autochtones de la vallée du Logone et constitue l'expression de la vitalité de leur culture.

### III.2 Géographie physique et Population

La Commune de Yagoua selon sa mairie est peuplée d'environ 170 000 âmes en 2013 et composée de quatre principaux groupes ethniques à savoir: les Massa, les Toupouri, les Kanuri et les Peulhs ; il y a également des populations venues d'autres régions du pays. Ces peuples cohabitent de manière pacifique dans une localité au relief assez uniforme.

Le relief de Yagoua se présente sous forme d'une plaine de pente négligeable appartenant au prolongement naturel de la plaine alluvionnaire du Bassin du Lac Tchad. La pédologie de Yagoua est caractérisée par trois types de sol:

- Les Luvisols caractérisés par une accumulation d'argiles se retrouvent dans les Plaines d'inondation des yaérés. Ces sols sont favorables à l'agriculture vivrière (sorgho ou mil, maïs), à l'agriculture de rente (coton et riz) et les pâturages ;
- Les Fluvisols sont concentrés vers le Lac Tchad, le long du cours du Logone, et l'axe Mora Yagoua. Ils sont très favorables à la culture du riz ;
- Les Planosols caractérisés par des surfaces limoneuses, sont utilisés comme pâturage où l'on pratique également en saison sèche le le Muskuari. Ils se retrouvent généralement dans le secteur lacustre du Lac Tchad.

Le climat de Yagoua est de type soudano-sahélien à deux saisons : une saison sèche de 8 à 9 mois et une saison de pluies de 3 à 4 mois. Les précipitations y sont assez faibles avec une moyenne annuelle de 800 mm. Globalement, cette zone est soumise à un climat tropical au sens large dont les principales caractéristiques sont :

- Une insolation importante et des températures élevées oscillant en moyenne entre 20 et 30°C;
- Une seule saison de pluie qui va de juin à fin octobre ; Une saison sèche d'autant plus rigoureuse et longue qui va de novembre à mai. Toutefois le mois d'août est plus pluvieux.

Sur le plan hydrographique, on peut noter le fleuve Logone et le cours d'eau « Danay » qui traverse littéralement la ville de Yagoua. Une grande partie de la plaine est périodiquement inondée par des eaux issues essentiellement des débordements du fleuve Logone. Le processus naturel de submersion du

Yaéré s'effectue en trois étapes. Au début de la saison pluvieuse (mai-juillet), les argiles qui forment l'essentiel des sols de la plaine gonflent et deviennent imperméables. Si les eaux de pluie sont abondantes, elles remplissent les mares et constituent les premières inondations dans les bas-fonds. Les apports des cours d'eau des monts Mandara (0,5 à 1 milliard de m<sup>3</sup>), très chargés en limons arrivent ensuite pour parachever cette opération.

Les débordements du Logone qui apportent la masse d'eau la plus importante (3 à 4 milliards de m<sup>3</sup>) ne commencent en général qu'au début du mois de septembre. Il se crée alors une lame d'eau de 0,7 à 1,2 m qui recouvrira la plaine durant trois à quatre mois. Quand s'amorce la décrue du fleuve, une partie des eaux d'inondation y retourne suivant un mouvement de reflux, mais une bonne partie est perdue par évaporation dans la plaine alors que l'autre rejoint le lac Tchad par l'un des principaux exutoires de la plaine que constitue l'El Béid.

Sur le plan de la végétation, des analyses ont montré que les espèces végétales caractéristiques des zones inondées comme le *Vetiveria nigrita* et *Vechinochloa pyramidalis*, plus riches en protéines et bien appréciées des animaux - ont été remplacées par des espèces ligneuses. Cette végétation est composée principalement des mimosacées constituées des différentes variétés d'acacias, des césalpiaciées, des papilionacées, des rôniers. C'est une végétation de steppe arborée parsemée de plantes épineuses naines et des herbes parasites. Les principales espèces florales qu'on y trouve sont le savonnier, le tamarinier, etc. La plupart de ces espèces ont des vertus thérapeutiques et entrent dans la pharmacopée traditionnelle locale. A ces espèces, il faut ajouter les arbres fruitiers tels que le jujubier, le manguier et d'autres.

### III.3 Activités Economiques

La vallée du Logone dispose de nombreux atouts naturels qui favorisent la production des multiples spéculations agricoles comme les céréales (mil rouge, muskwari, riz), les légumineuses (arachide, niébé, voandzou, sésame), les cultures maraîchères (tomates, carottes, oignons, pomme de terre, et divers autres légumes), les tubercules et racines (patates et manioc), l'élevage de diverses espèces animales (bovins, ovins, porcins, caprins, et volaille), la pêche de nombreuses espèces de poissons. L'artisanat (vannerie, sculpture, poterie) est également présent.

#### III.3.1 Agriculture, élevage, pêche et chasse

Les conditions climatiques et les dispositions du relief de la région sont favorables à l'**agriculture**, on y pratique les cultures vivrières (céréales, oléagineux, tubercules, légumineuses, arbres fruitiers) et les cultures de rentes (coton, riz). Ici se côtoient une agriculture intensive du riz et extensive

pour les autres cultures. L'agriculture intensive du riz est pratiquée dans les périmètres irrigués de la SEMRY. Elle est mécanisée avec une forte consommation d'engrais et de pesticides dont les productions sont essentiellement orientées vers la commercialisation. L'agriculture extensive concerne toutes les autres spéculations pratiquées dans l'espace communal et mobilise environ 90% d'agriculteurs de la commune.

En ce qui concerne **l'élevage**, le fleuve Logone favorise l'élevage des bovins (79.000), des ovins (145.500), des caprins (168.200), des porcins (42.780), des volailles (272.400), des félins (3.700), des équins (1.300), des asiniens (3.500), des canins (20.600). Le transit du bétail constituait a une époque une source de revenu pour la Commune, avant de connaître ses difficultés actuelles,

Quant à **la pêche**, la présence du fleuve Logone favorise la pêche continentale avec environ 260 tonnes de poissons par an. La faune aquatique concernée les hippopotames, les varans et une grande variété des espèces de poisson : le tilapia, carpe, machoiron, silure, capitaine, etc.

**La chasse** pratiquée dans la Commune est une menace considérable pouvant entraîner la disparition de certaines espèces.

### III.3.2 Exploitation forestière

Yagoua est en zone sahélienne ou la protection des espèces est essentielle et dispose de peu d'essences ligneuses exploitables.

### III.3.3 Artisanat

Il porte essentiellement sur la poterie, la vannerie et la sculpture.

### III.3.4 Industrie

Le tissu industriel est constitué essentiellement de la présence de la Société d'Expansion et de Modernisation de la Riziculture de YAGOUA (SEMRY) et de la Société de Développement du Coton (SODECOTON) qui encadrent respectivement les producteurs de riz et de coton.

### III.3.5 Commerce et services

Les activités génératrices de revenus à YAGOUA dans le secteur du commerce et des services portent sur :

- le stockage et la vente des céréales et légumineuses (sorgho, arachide, niébé) ;
- l'embouche bovine;
- la transformation du sorgho SP en bière locale;

- l'extraction d'huile d'arachide;
- la poterie ;
- la vannerie ;
- la vente d'eau sur les portes – tout;
- la meunerie ou le transport par "Moto – taxi" ;
- le petit commerce (restaurant, boutique, carburant, Call Box....);
- les petits métiers (couture, coiffure, menuiserie, etc....).

### III.4 Infrastructures de base et sociales

Le développement des infrastructures de base est une priorité pour la Commune de Yagoua.

#### III.4.1 Eau et énergie

La couverture en eau potable dans l'arrondissement est moyenne. On dénombre cent quatre (104) forages et six (06) puits à ciel ouvert pour une population de 170 000 âmes. Cinq (05) forages sont par contre hors d'usage parce qu'en panne. La plupart des forages et puits fonctionnels produisent de l'eau dont l'absence d'analyse bactériologique et minéralogique ne permet pas de soutenir leur potabilité.

#### III.4.2 Santé publique

Le système sanitaire est fourni en infrastructures sanitaires même si un besoin en cinq (05) centres de santé nouveaux et en cinq cent quatre-vingt-seize (596) lits d'hospitalisation est exprimé. Le District de santé de Yagoua couvre les Arrondissements de Yagoua, WINA et KALFOU. Il compte onze (11) aires de santé fonctionnelles.

#### III.4.2 Education

La Commune de Yagoua dispose d'un total de cinq (05) écoles maternelles dont quatre (04) publiques. On dénombre vingt-neuf (29) écoles primaires dont 25 publiques, 2 privées 2 informelles ou écoles des parents accueillant des élèves au sein de cent cinq (105) salles de classes avec mille trois cent soixante-dix-huit (1378) tables bancs. La carte des enseignements secondaires indique un (01) lycée technique, un (01) CETIC, six (06) lycées d'enseignement général, trois (03) CES. La zone urbaine dénombre actuellement 5 établissements d'enseignement secondaire et la zone 4.

La ville de Yagoua abrite une Ecole Normale d'Instituteurs de l'Enseignement Général (ENIEG). Deux Centres multifonctionnels de formation des jeunes (un au niveau départemental et l'autre au niveau de l'arrondissement) dont un local nouvellement bâti n'est pas exploité.

## IV- EVALUATION DES PROGRES VERS LES ODD

Au Cameroun, la mise en œuvre des ODD au niveau local avec les CTD et en particulier dans les Communes est la résultante du processus national de contextualisation de l'Agenda 2030. Ce processus engagé dès l'année 2016 a permis au niveau gouvernemental d'évaluer la prise en compte des ODD dans les documents de la planification nationale, contextualisant ainsi 107 cibles sur 169 (MINEPAT, 2019). De plus, les ODD ont été pris en compte dans les Plans Communaux de Développement lors de leur actualisation depuis l'année 2017, avec l'appui du Programme National de Développement Participatif (PNDP)<sup>3</sup>.

### IV.1 Situation du suivi des projets témoins

Le suivi des projets témoins pour en déduire l'état d'avancement vers les ODD a été réalisé avec référence aux indicateurs simplifiés des ODD du Cadre de Suivi de Supervision et de Redevabilité de la Plateforme Commune de Travail et de Collaboration (PCTC) locale de la Commune de Nguélémdouka. Cette PCTC est opérationnalisée sous l'autorité du Maire en s'appuyant sur le Cadre Communal de Développement. L'observation a porté sur la matrice d'influence des indicateurs simplifiés par les projets témoins et l'état d'avancement en pourcentage de ceux-ci.

#### IV.1.1 Matrice d'influence des indicateurs simplifiés par les projets témoins (Page suivante)

Cette matrice présente pour chaque projet témoin, les trois (3) ODD qu'il contribue le plus à atteindre, avec le pourcentage d'influence estimé à partir d'un sondage de groupe dans le cadre de la PCTC locale. Un groupe d'une centaine d'acteurs comprenant l'ensemble des Conseillers Municipaux de la Commune et reflétant la représentation communautaire ont été pris en considération. Le pourcentage d'influence représente la proportion des répondants ayant cité l'ODD concerné.

**Tableau** : Matrice Matrice d'influence des indicateurs simplifiés par les projets témoins

Projets	Trois ODD les plus impactés	% d'influence	Indicateur Simplifié du CSSR
Axes routiers			
Construction des écoles prévues dans le CDMT			
Gare routière et aménagement des boutiques			
Forage à énergie solaire, 05 adductions d'eau dont une à Danay			
Gare routière et aménagement des boutiques			
Aménagement des espaces verts			
Construction de la clôture du marché à bétail			

#### IV.1.2 Etat d'avancement des projets témoins

Le tableau suivant donne, pour l'année 2022, l'état d'avancement des projets témoins

Tableau : *Etat d'avancement des projets témoins en 2022 à Yagoua*

Projets	% réalisation	Observations
Axes routiers		
Construction des écoles prévues dans le CDMT		
Forage à énergie solaire, 05 adductions d'eau dont une à Danay		
Gare routière et aménagement des boutiques		
Aménagement des espaces verts		
Construction de la clôture du marché à bétail		

Ce qui précède donne la situation des projets témoins telle que déduite du suivi des marchés publics y relatifs avec la plateforme numérique de suivi des marchés dans une approche « Open Contracting Data Standards (OCDS) ». Cette appréciation quantitative est complétée par une perspective d'évaluation qualitative obtenue à partir d'un sondage perceptif sur la base du questionnaire conçu à cet effet, pour capter la perception au niveau communautaire de l'impact général de la mise en œuvre des ODD dans la Commune d'une part et d'autre part pour effectuer une évaluation des objectifs spécifiques sur la base du CSSR<sup>4</sup> et les indicateurs simplifiés des ODD, tel que rendu la PCTC locale.

#### IV.2 Impact Général perçu de la mise en œuvre des ODD

A la Commune de Yagoua, les citoyens sont sensibilisés sur les ODD, car les populations ont participé aux initiatives de la société civile depuis 2013 informant sur le nouvel agenda des Nations Unies, avec notamment : les consultations nationales et sous-nationales sur l'agenda post 2015 ; les

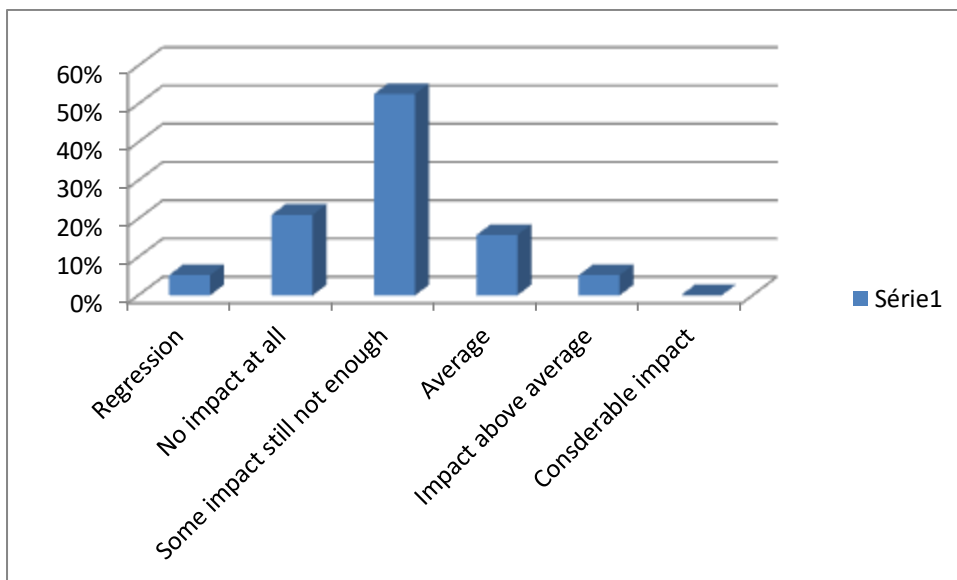
<sup>4</sup> Le CSSR est un mécanisme visant à garantir que chaque intervenant dans la mise en œuvre des ODD fait ce qu'il devrait faire, évalue les résultats et les impacts, tout en veillant au respect des bonnes pratiques de gouvernance. Il repose sur une série d'indicateurs simplifiés permettant de saisir l'évaluation qualitative par les citoyens des progrès accomplis vers les ODD, à partir de la base au niveau des Communes, dans le but ultime d'informer le rapport national officiel sur les objectifs de développement durable.



consultations qui ont conduit à l'élaboration des indicateurs simplifiés sur les ODD ; les ateliers inter-régionaux sur la Participation Communautaire à la Gouvernance Budgétaire ; les consultations communales sur l'opérationnalisation du Cadre de Suivi de Supervision et de Redevabilité sur les ODD et les ateliers de lancement de la campagne « Follow The Money ».

Les données collectées sont en cours d'analyse et les résultats de l'évaluation seront présentés sous le même format que dans le rapport de la Société Civile sur les ODD<sup>5</sup> produit par le Groupe Stratégique National sur les ODD et l'efficacité du Développement, dans le cadre de la PCTC nationale. Ce sera à l'exemple de la présentation suivante pour l'impact général et pour l'ODD 1 en ce qui concerne l'évaluation des objectifs spécifiques sur la base du CSSR.

Un graphique donnera ainsi la perception communautaire de l'impact général de la mise en œuvre des ODD dans la commune de Nguélémdouka, comme suit :



50% de l'échantillon ont perçu un certain impact mais pas suffisant, tandis que 20% n'ont perçu aucun impact, 10% un impact moyen et 5% un impact supérieur à la moyenne, tandis que 5% perçoivent une régression. On peut ainsi considérer que la tendance générale est que la population perçoit un certain impact de la mise en œuvre des ODD, mais cela reste insuffisant.

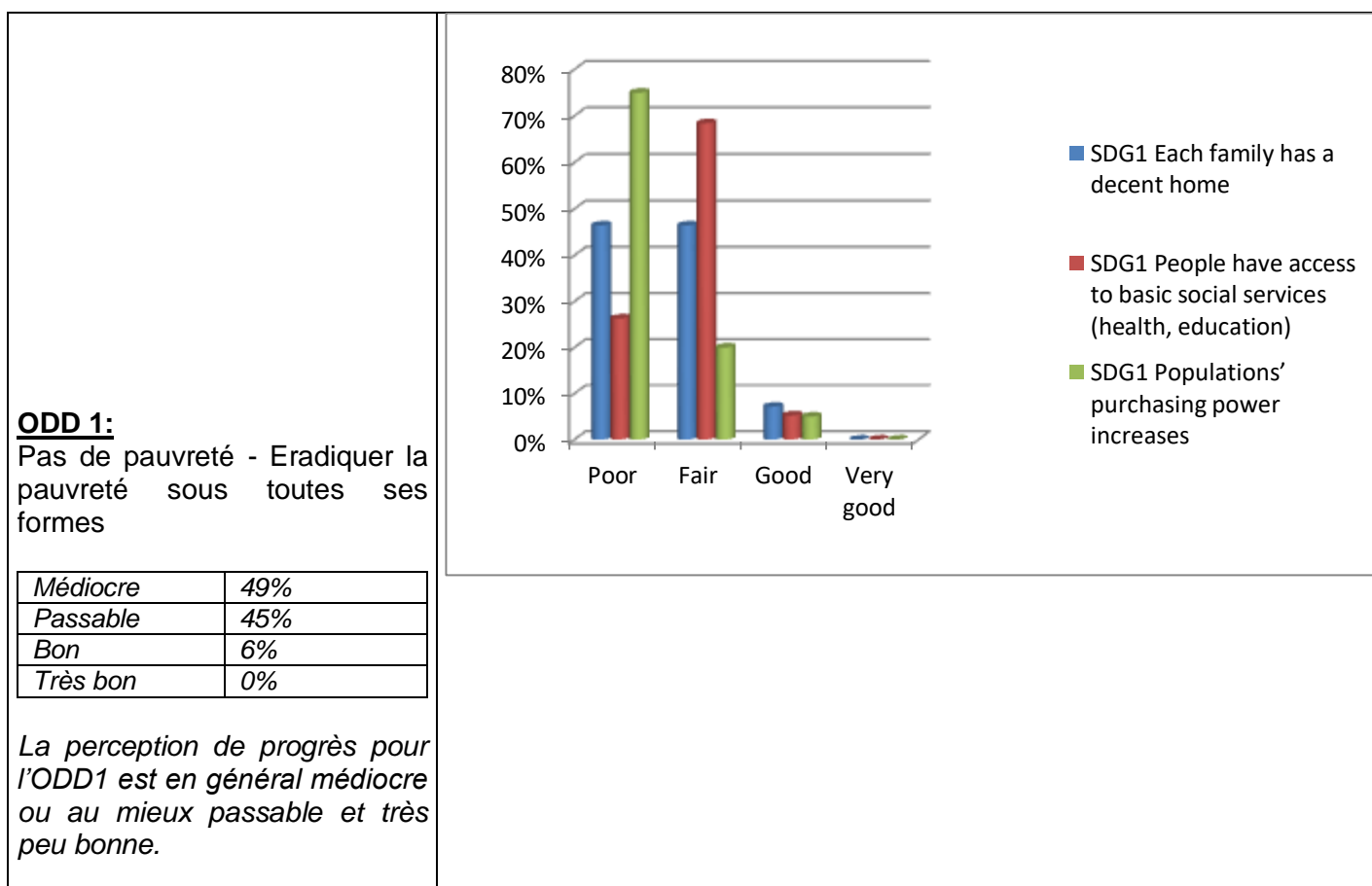
### IV.3 Evaluation des objectifs spécifiques sur la base du CSSR

L'évaluation à ce niveau porte sur l'appréciation perçue par les citoyens de la commune de Nguélémdouka des progrès vers chaque ODD à travers les indicateurs simplifiés du CSSR. Sur le graphique qui résume cette

<sup>5</sup> ODD & AGENDA 2063, RAPPORT PAYS DE SYNTHÈSE CAMEROUN, Perspective de la Société Civile: Une appréciation qualitative par les populations, Mai 2019.

appréciation, chaque couleur sur l'histogramme représente l'évaluation de l'objectif à l'aide de l'un des trois indicateurs simplifiés de l'objectif. Dans le cas de l'ODD 1, par exemple, l'indicateur «**Chaque famille a un logement décent**» est bleu et l'évaluation montre que les progrès sont faibles pour 46%. À peu près le même pourcentage de l'échantillon a perçu des progrès passable, tandis que 5% ont perçu de bons progrès. L'indicateur «**Les personnes ont accès aux services sociaux de base (santé, éducation)**» est en rouge foncé et l'évaluation montre que les progrès sont médiocres pour plus de 26%, tandis que 68% de l'échantillon ont perçu des progrès passables et 5% de bons progrès. L'indicateur «**Pouvoir d'achat des populations**» est en rouge clair et l'évaluation montre que les progrès sont médiocres pour plus de 75% des répondants, 20% de l'échantillon ont perçu un progrès moyen et 5% un bon progrès. Il apparaît que, quels que soient les trois indicateurs considérés, pas plus de 5% de la population n'a perçu de bons progrès au moins pour l'ODD1.

La moyenne des pourcentages des trois indicateurs correspond à un indice d'évaluation qualitative (IEQ), représenté dans le deuxième diagramme à barres unicolore avec: 49% pour médiocre; 45% pour moyen; 6% pour le bon et 0% pour le très bon.





**ODD 1 : Mettre fin à la pauvreté sous toutes ses formes et partout**

**ODD 2 : Mettre fin à la faim, assurer la sécurité alimentaire et une nutrition adéquate à tous et promouvoir l'agriculture durable**

**ODD 3 : Atteindre une vie saine pour tous à tous les âges**

**ODD 4 : Fournir un enseignement de qualité**

**ODD 5 : Parvenir à l'égalité des sexes, autonomiser les femmes et les filles partout**

**ODD 6 : Assurer l'eau et l'assainissement pour tous pour un monde durable**



ADIN  
Tél : 677 747 828;  
mail: martsou@yahoo.com



Afroléadership  
BP: 16260 Yaoundé,  
Tel : 699 99 70 93 - 671 05 05 71  
Email : cmngounou@gmail.com  
info@afroleadership.org



DMJ  
Tel: 242 045 164 - 670 244 740  
BP 31 564 Yaoundé,  
email: dmj@dmjcm.org



• Transparency International-Cameroon (TI-C)  
83, Rue 1839, Yaoundé II, Nouvelle Route Bastos,  
B.P: 4562 Yaoundé.  
Tel : 653 73 09 82 - 690 98 84 86  
Email : tscaiyassi@ti-cameroon.org  
ou lucainyasso@yahoo.fr

**ODD 7 : Recours aux énergies renouvelables**

**ODD 8 : Accès à des emplois décents**

**ODD 9 : Promouvoir une industrialisation soutenable**

**ODD 10 : Réduction des Inégalités entre et a l'intérieur des pays**

**ODD 11 : Villes et Communautés Durables**

**ODD 12 : Promouvoir des modes de consommations soutenables**

**ODD 13 : Lutter contre les changements climatiques**

**ODD14 : Conservation et usage soutenable des ressources marines, des océans et des mers**

**ODD15 : Protéger et restaurer les écosystèmes terrestres**



ADIN  
Tél : 677 747 828;  
mail: martsou@yahoo.com



Afroléadership  
BP: 16260 Yaoundé,  
Tel : 699 99 70 93 - 671 05 05 71  
Email : cmngounou@gmail.com  
info@afroleadership.org



DMJ  
Tel: 242 045 164 - 670 244 740  
BP 31 564 Yaoundé,  
email: dmj@dmjcm.org



• Transparency International-Cameroon (TI-C)  
83, Rue 1839, Yaoundé II, Nouvelle Route Bastos,  
B.P: 4562 Yaoundé.  
Tel : 653 73 09 82 - 690 98 84 86  
Email : lucainyasso@ti-cameroon.org  
ou lucainyasso@yahoo.fr

**ODD16 : Paix, justice et institutions fortes**

**ODD17 : Renforcer les moyens de mise en œuvre et le partenariat**

## V- CONCLUSIONS ET RECOMMANDATIONS

La Campagne « Follow The Money » a permis aux citoyens de la Commune de Yagoua de se convaincre de la force collective de participation communautaire qui peut conduire à plus de redevabilité dans la gestion publique. Au-delà de l'état d'avancement vers les ODD en 2022 qui au regard de la perception communautaire sous le prisme des marchés est tel que ....., les questions brûlantes exprimée par les citoyens de cette commune inspirent des recommandations a trois niveaux : le Gouvernement, la Commune et la Société Civile.

### V.1 Questions brûlantes

Un certain nombre de questions se dégagent comme les plus importantes au niveau de la Commune de Yagoua, en rapport avec le suivi des marchés publics, avec en perspective l'évaluation des progrès vers les ODD. Il s'agit notamment de :

- La formation sur les outils de mobilisation, de gestion et de suivi de l'argent public pour atteindre les objectifs ;
- barrer la route aux entreprises fictives ;
- comment assurer la participation des personnes ignorantes du processus des marchés publics au processus de suivi de l'agent public
- comment connaitre les couloirs de redevabilité et de dénonciation fiables des atteintes a la fortune publique.

### V.2 Recommandations

Un certain nombre de recommandations se dégagent de l'évaluation des progrès vers les ODD dans la Commune de Yagoua.

#### V.2.1 Au niveau de la Commune

Il est important que la Commune de Yagoua, sous le leadership du Maire travaille avec le Conseil municipal pour inscrire au budget municipal les activités de l'opérationnalisation de la PCTS locale, car le CSSR est un outil



ADIN  
Tél : 677 747 828;  
mail: martsou@yahoo.com



Afroléadership  
BP: 16260 Yaoundé,  
Tel : 699 99 70 93 - 671 05 05 71  
Email : cmngounou@gmail.com  
info@afroleadership.org



DMJ  
Tel: 242 045 164 - 670 244 740  
BP 31 564 Yaoundé,  
email: dmj@dmjcm.org



• Transparency International-Cameroon (TI-C)  
83, Rue 1839, Yaoundé II, Nouvelle Route Bastos,  
B.P: 4562 Yaoundé.  
Tel : 653 73 09 82 - 690 98 84 86  
Email : tscaiyassi@ti-cameroon.org  
ou lucainyasso@yahoo.fr

qui permet de renforcer la gestion publique locale, en assurant une meilleure participation des populations.

La production d'un rapport d'évaluation des progrès vers les ODD, sur la base des outils élaborés dans le cadre de l'action de l'Union Européenne, portée par le Consortium, devrait entrer dans le quotidien municipal, afin d'assurer que la Commune de Yagoua contribue effectivement au rapport national sur les ODD,

### V.2.2 Au niveau du Gouvernement

Il est essentiel que l'on mette fin au retard de paiement des marchés du BIP, car ce retard affecte la qualité des réalisations à plusieurs titres. Ceci pourrait se faire en donnant la possibilité aux Communes d'assurer elles-mêmes le paiement des marchés publics qui sont sous sa responsabilité.

Le Gouvernement, à travers le CONSUPE et d'autres Ministères pertinents comme le MINDDEVEL, pourrait appuyer la Société Civile pour étendre la mise en place de système de suivi de l'argent public, tel que développé avec la PCTC et le CSSR, à toutes les Communes du Cameroun. Ceci serait un complément de qualité pour les Comité de Suivi du BIP.

### V.2.3 Au niveau de la Société Civile

Adela des projets financées par les Partenaires Techniques et Financiers (PTF), de l'Etat du Cameroun, la Société Civile devrait collaborer avec les Commune pour pérenniser le suivi de l'agent public et se rapprocher du Ministère de la Décentralisation et du Développement Local (MINDDEVEL) pour une extension des acquis du projet a toutes les Communes du pays.



ADIN  
Tél : 677 747 828;  
mail: martsou@yahoo.com



Afroléadership  
BP: 16260 Yaoundé,  
Tel : 699 99 70 93 - 671 05 05 71  
Email : cmngounou@gmail.com  
info@afroleadership.org



DMJ  
Tel: 242 045 164 - 670 244 740  
BP 31 564 Yaoundé,  
email: dmj@dmjcm.org



• Transparency International-Cameroon (TI-C)  
83, Rue 1839, Yaoundé II, Nouvelle Route Bastos,  
B.P: 4562 Yaoundé.  
Tel : 653 73 09 82 - 690 98 84 86  
Email : lucainyasso@ti-cameroon.org  
ou lucainyasso@yahoo.fr

## ANNEXE

- Support de collecte des données (Questionnaire)
- Rapport du lancement de la Campagne FTM à Yagoua



ADIN  
Tél : 677 747 828;  
mail: martsou@yahoo.com



Afroléadership  
BP: 16260 Yaoundé,  
Tel : 699 99 70 93 - 671 05 05 71  
Email : cmngounou@gmail.com  
info@afroleadership.org



DMJ  
Tel: 242 045 164 - 670 244 740  
BP 31 564 Yaoundé,  
email: dmj@dmjcm.org



• Transparency International-Cameroon (TI-C)  
83, Rue 1839, Yaoundé II, Nouvelle Route Bastos,  
B.P: 4562 Yaoundé.  
Tel : 653 73 09 82 - 690 98 84 86  
Email : lucainyasso@ti-cameroon.org  
ou lucainyasso@yahoo.fr

## A1- Support de collecte des données (Questionnaire)



ADIN  
Tél : 677 747 828;  
mail: martsou@yahoo.com



Afroléadership  
BP: 16260 Yaoundé,  
Tél : 699 99 70 93 - 671 05 05 71  
Email : cmngounou@gmail.com  
info@afroleadership.org



DMJ  
Tel: 242 045 164 - 670 244 740  
BP 31 564 Yaoundé,  
email: dmj@dmjcm.org



• Transparency International-Cameroon (TI-C)  
83, Rue 1839, Yaoundé II, Nouvelle Route Bastos,  
B.P: 4562 Yaoundé.  
Tel: 653 73 09 82 - 690 98 84 86  
Email : lucainyassi@ti-cameroon.org  
ou lucainyasso@yahoo.fr



## A2- Rapport du lancement de la Campagne FTM à Yagoua



ADIN  
Tél : 677 747 828;  
mail: martsou@yahoo.com



Afroléadership  
BP: 16260 Yaoundé,  
Tél : 699 99 70 93 - 671 05 05 71  
Email : cmngounou@gmail.com  
info@afroleadership.org



DMJ  
Tel: 242 045 164 - 670 244 740  
BP 31 564 Yaoundé,  
email: dmj@dmjcm.org



• Transparency International-Cameroon (TI-C)  
83, Rue 1839, Yaoundé II, Nouvelle Route Bastos,  
B.P: 4562 Yaoundé.  
Tel : 653 73 09 82 - 690 98 84 86  
Email : lucainyassi@ti-cameroon.org  
ou lucainyasso@yahoo.fr